

Документ подписан простой электронной подписью

Информация о владельце:

ФИО: Кабатов Сергей Вячеславович

Должность: Директор Института ветеринарной медицины

Дата подписания: 09.12.2021 08:49:31

Уникальный программный ключ:

260956a74722e37c36df5f17e9b760bf9067163b637148258f297dafcc5809af

МИНИСТЕРСТВО СЕЛЬСКОГО ХОЗЯЙСТВА РОССИЙСКОЙ ФЕДЕРАЦИИ
ФЕДЕРАЛЬНОЕ ГОСУДАРСТВЕННОЕ БЮДЖЕТНОЕ ОБРАЗОВАТЕЛЬНОЕ
УЧРЕЖДЕНИЕ ВЫСШЕГО ОБРАЗОВАНИЯ
«ЮЖНО-УРАЛЬСКИЙ ГОСУДАРСТВЕННЫЙ АГРАРНЫЙ УНИВЕРСИТЕТ»

СОГЛАСОВАНО

Председатель ГЭК



Е.И.Гаращук

« 09 » декабря 2022 г.

УТВЕРЖДАЮ

Директор Института ветеринарной
медицины



С.В.Кабатов

2022 г.

ПРОГРАММА
ГОСУДАРСТВЕННОЙ ИТОГОВОЙ АТТЕСТАЦИИ

Специальность 35.02.05 Агрономия

программа подготовки специалистов среднего звена

(базовая подготовка)

Форма обучения – очная, заочная

Рассмотрена

на заседании педагогического совета

Протокол № 5

от « 09 » декабря 2022 г.

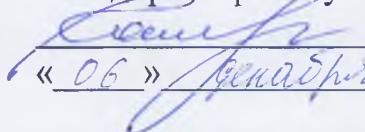
Троицк
2022


Программа Государственной итоговой аттестации выпускников разработана в соответствии с требованиями Федерального государственного образовательного стандарта среднего профессионального образования к оцениванию качества освоения программы подготовки специалистов среднего звена по специальности среднего профессионального образования 35.02.05 Агрономия, утвержденного приказом Министерства образования и науки Российской Федерации от 07.05.2014 г. № 454.

Программа определяет совокупность требований к государственной итоговой аттестации выпускников по специальности 35.02.05 Агрономия.

РАССМОТРЕНА:

Зам. директора по учебной работе (СПО)

 С.А.Вахмянина
« 06 » декабрь 2022 г.

Предметно-цикловой методической комиссией
по специальности 35.02.05 Агрономия
при кафедре Кормления и гигиены животных,
технологии производства и переработки
сельскохозяйственной продукции
Председатель  М.А.Заворотинская
Протокол № 4 от «28» ноября 2022 г.

Составители:

Заворотинская М.А., преподаватель ФГБОУ ВО Южно-Уральский ГАУ
Кривошекова М.А., преподаватель ФГБОУ ВО Южно-Уральский ГАУ
Куляев В.А., преподаватель ФГБОУ ВО Южно-Уральский ГАУ

Внутренняя рецензия:

Чуйкина Т.Н., кандидат сельскохозяйственных наук, доцент кафедры кормления, гигиены животных, технологии производства и переработки сельскохозяйственной продукции ФГБОУ ВО Южно-Уральский ГАУ

Внешняя рецензия:

Совков Н.Н., директор ООО «СиЛаЧ» п.Шантарино Троицкого района Челябинской области

Рецензия

на программу государственной итоговой аттестации выпускников по специальности 35.02.05 Агрономия, разработанную:

преподавателем ФГБОУ ВО «Южно – Уральский государственный аграрный университет» Заворотинской М.А.;

преподавателем ФГБОУ ВО «Южно – Уральский государственный аграрный университет» Кривошековой М.А.;

преподавателем ФГБОУ ВО «Южно – Уральский государственный аграрный университет» Куляевым В.А.

Программа государственной итоговой аттестации выпускников ФГБОУ ВО Южно – Уральский ГАУ, представленная на рецензию, разработана в соответствии с требованиями федерального государственного образовательного стандарта среднего профессионального образования по специальности 35.02.05 Агрономия, утвержденного приказом Минобрнауки России от 07.05.2014 г. № 454.

Программа государственной итоговой аттестации по структуре и содержанию соответствует нормативным и методическим требованиям, предъявляемым к программам государственной итоговой аттестации по образовательным программам среднего профессионального образования.

Государственная итоговая аттестация проводится в целях определения:

- соответствия результатов освоения выпускниками программы подготовки специалистов среднего звена 35.02.05 Агрономия соответствующим требованиям федерального государственного образовательного стандарта среднего профессионального образования;

- готовности выпускника к выполнению основных видов деятельности и сформированности у выпускника соответствующих профессиональных и общих компетенций.

Государственная итоговая аттестация по программе подготовки специалистов среднего звена специальности 35.02.05 Агрономия проводится в форме демонстрационного экзамена и защиты дипломной работы.

Демонстрационный экзамен направлен на определение уровня освоения выпускником материала, предусмотренного образовательной программой, и степени сформированности профессиональных умений и навыков путем проведения независимой экспертной оценки выполненных выпускником практических заданий в условиях реальных или смоделированных производственных процессов.

Дипломная работа направлена на систематизацию и закрепление знаний выпускника по специальности, а также определение уровня готовности выпускника к самостоятельной профессиональной деятельности.

В содержании программы отражены: основные и дополнительные сроки проведения государственной итоговой аттестации; условия подготовки

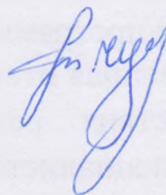
и процедура проведения государственной итоговой аттестации для выпускников из числа лиц с ограниченными возможностями здоровья; руководство подготовки и защитой дипломной работы, рецензирование и защита дипломной работы; требования к дипломной работе; критерии оценки дипломной работы; организация работы государственной экзаменационной комиссии; порядок подачи и рассмотрения апелляций.

Темы дипломных работ соответствуют содержанию профессиональных модулей по специальности 35.02.05 Агрономия.

В целом структура и оформление программы Государственной итоговой аттестации соответствует действующему законодательству в области среднего профессионального образования, профессиональной направленности и требованиям работодателей.

Считаю, что данная программа позволит Государственной экзаменационной комиссии объективно оценить профессиональную подготовку выпускников по специальности 35.02.05 Агрономия.

Доцент кафедры Кормления, гигиены животных, технологии производства и переработки сельскохозяйственной продукции



Т.Н.Чуйкина

Рецензия

на программу государственной итоговой аттестации выпускников по специальности 35.02.05 Агрономия, разработанную:

преподавателем ФГБОУ ВО «Южно – Уральский государственный аграрный университет» Заворотинской М.А.;

преподавателем ФГБОУ ВО «Южно – Уральский государственный аграрный университет» Кривошековой М.А.;

преподавателем ФГБОУ ВО «Южно – Уральский государственный аграрный университет» Куляевым В.А.

Программа государственной итоговой аттестации выпускников ФГБОУ ВО Южно – Уральский ГАУ, представленная на рецензию, разработана в соответствии с требованиями к результатам освоения основной профессиональной образовательной программы среднего профессионального образования по специальности 35.02.05 Агрономия (приказ об утверждении ФГОС СПО от 07.05.2014 г. № 454). Программа подготовки специалистов среднего звена по специальности 35.02.05 Агрономия базовой подготовки предусматривает подготовку выпускников к следующим видам профессиональной деятельности:

- реализация агротехнологий различной интенсивности,
- защита почв от эрозии и дефляции, воспроизводство их плодородия, осуществление хранения,
- транспортировки и предпродажной подготовки продукции растениеводства,
- управление работами по производству продукции растениеводства,
- выполнение работ по одной или нескольким профессиям рабочих, должностям служащих.

В программе отражены все виды профессиональной деятельности выпускников и соответствующие им задачи; представлены требования к результатам освоения основной профессиональной образовательной программы (выпускник должен обладать рядом общих и профессиональных компетенций). Тематика дипломных работ соответствует профилю специальности 35.02.05 Агрономия и отвечает современным требованиям рынка труда.

Считаю, что государственная итоговая аттестация позволит объективно оценить качество освоения выпускниками программы подготовки специалистов среднего звена по специальности 35.02.05 Агрономия.

Директор ООО «СиЛаЧ»
п.Шантарино Троицкого района
Челябинской области



Совков Н.Н.

СОДЕРЖАНИЕ

1.	Общие положения	4
2.	Формы государственной итоговой аттестации	6
3.	Объем времени на подготовку и проведение государственной итоговой аттестации, сроки проведения	6
4.	Подготовка проведения государственной итоговой аттестации	7
5.	Требования к дипломной работе	10
6.	Проведение государственной итоговой аттестации	12
7.	Оценивание результатов государственной итоговой аттестации	16
8.	Порядок подачи и рассмотрения апелляций	18
9.	Особенности проведения государственной итоговой аттестации для выпускников из числа лиц с ограниченными возможностями здоровья, детей-инвалидов и инвалидов числа лиц с ограниченными возможностями здоровья, детей-инвалидов и инвалидов	20
	Приложения	22

1. ОБЩИЕ ПОЛОЖЕНИЯ

1.1. Программа государственной итоговой аттестации является частью основной профессиональной образовательной программы среднего профессионального образования (программы подготовки специалистов среднего звена) 35.02.05 Агронимия базовой подготовки.

1.2. Государственная итоговая аттестация проводится в целях определения:

- соответствия результатов освоения выпускниками программы подготовки специалистов среднего звена 35.02.05 Агронимия соответствующим требованиям федерального государственного образовательного стандарта среднего профессионального образования;

- готовности выпускника к выполнению основных видов деятельности и сформированности у выпускника соответствующих профессиональных (ПК) и общих (ОК) компетенций (область профессиональной деятельности: 13 Сельское хозяйство)

1.3. Агроним должен быть готов к выполнению основных видов деятельности:

1. Реализация агротехнологий различной интенсивности.

2. Защита почв от эрозии и дефляции, воспроизводство их плодородия

3. Хранение, транспортировка, предпродажная подготовка и реализация продукции растениеводства.

4. Управление работами по производству продукции растениеводства.

5. Выполнение работ по одной или нескольким профессиям рабочих, должностям служащих.

1.4. В результате освоения образовательной программы у выпускника по специальности 35.02.05 Агронимия должны быть сформированы общие (ОК) и профессиональные (ПК) компетенции:

1.4.1 Выпускник, освоивший образовательную программу, должен обладать следующими общими компетенциями:

ОК 1. Понимать сущность и социальную значимость своей будущей профессии, проявлять к ней устойчивый интерес.

ОК 2. Организовывать собственную деятельность, выбирать типовые методы и способы выполнения профессиональных задач, оценивать их эффективность и качество.

ОК 3. Принимать решения в стандартных и нестандартных ситуациях и нести за них ответственность.

ОК 4. Осуществлять поиск и использование информации, необходимой для эффективного выполнения профессиональных задач, профессионального и личностного развития.

ОК 5. Использовать информационно-коммуникационные технологии в профессиональной деятельности.

ОК 6. Работать в коллективе и команде, эффективно общаться с коллегами, руководством, потребителями.

ОК 7. Брать на себя ответственность за работу членов команды (подчиненных), результат выполнения заданий.

ОК 8. Самостоятельно определять задачи профессионального и личностного развития, заниматься самообразованием, осознанно планировать повышение квалификации.

ОК 9. Ориентироваться в условиях частой смены технологий в профессиональной деятельности.

1.4.2. Выпускник, освоивший образовательную программу, должен обладать профессиональными компетенциями (далее - ПК), соответствующими основным видам деятельности:

1. Реализация агротехнологий различной интенсивности.

ПК 1.1. Выбирать агротехнологии для различных сельскохозяйственных культур

ПК 1.2. Готовить посевной и посадочный материал

- ПК 1.3. Осуществлять уход за посевами и посадками сельскохозяйственных культур
- ПК 1.4. Определять качество продукции растениеводства
- ПК 1.5. Проводить уборку и первичную обработку урожая.
2. Защита почв от эрозии и дефляции, воспроизводство их плодородия
- ПК 2.1. Повышать плодородие почв
- ПК 2.2. Проводить агротехнические мероприятия по защите почв от эрозии и дефляции
- ПК 2.3. Контролировать состояние мелиоративных систем
3. Хранение, транспортировка, предпродажная подготовка и реализация продукции растениеводства.
- ПК 3.1. Выбирать способы и методы закладки продукции растениеводства на хранение
- ПК 3.2. Подготавливать объекты для хранения продукции растениеводства к эксплуатации
- ПК 3.3. Контролировать состояние продукции растениеводства в период хранения
- ПК 3.4. Организовывать и осуществлять подготовку продукции растениеводства к реализации и ее транспортировку
- ПК 3.5. Реализовывать продукцию растениеводства
4. Управление работами по производству продукции растениеводства.
- ПК 4.1. Участвовать в планировании основных показателей производства продукции растениеводства
- ПК 4.2. Планировать выполнение работ исполнителями
- ПК 4.3. Организовывать работу трудового коллектива
- ПК 4.4. Контролировать ход и оценивать результаты выполнения работ исполнителями
- ПК 4.5. Вести утвержденную учетно-отчетную документацию
5. Выполнение работ по одной или нескольким профессиям рабочих, должностям служащих.
- ПК 1.1. Выбирать агротехнологии для различных сельскохозяйственных культур.
- ПК 2.1. Повышение плодородия почвы
- ПК 3.4. Организация и осуществление подготовки продукции растениеводства к реализации и ее транспортировка.
- 1.5.** К государственной итоговой аттестации допускаются обучающиеся, не имеющие академической задолженности и в полном объеме выполнившие учебный план или индивидуальный учебный план по специальности 35.02.05 Агрономия
- 1.6.** Программа государственной итоговой аттестации разработана в соответствии с регламентирующими документами:
- Федеральным законом от 29.12.2012 № 273-ФЗ «Об образовании в Российской Федерации»;
 - Приказом Министерства просвещения Российской Федерации от 8 ноября 2021г. № 800 «Об утверждении Порядка проведения государственной итоговой аттестации по образовательным программам среднего профессионального образования»;
 - Приказом Министерства образования и науки Российской Федерации от 14.06.2013 г. № 464 «Об утверждении порядка организации и осуществления образовательной деятельности по образовательным программам среднего профессионального образования»;
 - Федеральным государственным образовательным стандартом среднего профессионального образования по специальности 35.02.05 Агрономия, утвержденного приказом Министерства образования и науки Российской Федерации от 07.05.2014 г. № 454.
 - Оценочными материалами демонстрационного экзамена базового уровня КОД 35.02.05-2023.

- Положением «О порядке проведения государственной итоговой аттестации по образовательным программам среднего профессионального образования» (ЮУрГАУ-П-05-87/01-22)

2. ФОРМЫ ГОСУДАРСТВЕННОЙ ИТОГОВОЙ АТТЕСТАЦИИ

2.1. Государственная итоговая аттестация по программе подготовки специалистов среднего звена специальности 35.02.05 Агронимия проводится в форме демонстрационного экзамена и защиты дипломной работы.

2.2. Демонстрационный экзамен направлен на определение уровня освоения выпускником материала, предусмотренного образовательной программой, и степени сформированности профессиональных умений и навыков путем проведения независимой экспертной оценки выполненных выпускником практических заданий в условиях реальных или смоделированных производственных процессов.

2.3. Демонстрационный экзамен базового уровня проводится на основе требований к результатам освоения образовательных программ среднего профессионального образования, установленных ФГОС СПО.

2.4. Дипломная работа направлена на систематизацию и закрепление знаний выпускника по специальности, а также определение уровня готовности выпускника к самостоятельной профессиональной деятельности.

2.5. Дипломная работа предполагает самостоятельную подготовку (написание) выпускником работы, демонстрирующей уровень знаний выпускника в рамках выбранной темы, а также сформированность его профессиональных умений и навыков.

2.6. Тематика дипломных проектов (работ) определяется Университетом. Выпускнику предоставляется право выбора темы дипломного проекта (работы), в том числе предложения своей темы с необходимым обоснованием целесообразности ее разработки для практического применения. Тема дипломного проекта (работы) должна соответствовать содержанию одного или нескольких профессиональных модулей, входящих в образовательную программу среднего профессионального образования.

2.7. Для подготовки дипломного проекта (работы) выпускнику назначается руководитель и при необходимости консультанты, оказывающие выпускнику методическую поддержку.

2.8. Закрепление за выпускниками тем дипломных проектов (работ), назначение руководителей и консультантов осуществляется приказом ректора Университета.

3. ОБЪЁМ ВРЕМЕНИ НА ПОДГОТОВКУ И ПРОВЕДЕНИЕ ГОСУДАРСТВЕННОЙ ИТОГОВОЙ АТТЕСТАЦИИ, СРОКИ ПРОВЕДЕНИЯ

3.1. Федеральным государственным образовательным стандартом по специальности среднего профессионального образования 35.02.05 Агронимия, учебным планом и календарным учебным графиком отведено на подготовку и проведение государственной итоговой аттестации 216 часов (6 недель) с 15 мая 2023 года по 23 июня 2023 года.

3.2. Основные сроки проведения государственной итоговой аттестации определены календарным учебным графиком на 2022/2023 учебный год: с 13 июня 2023 по 23 июня 2023 года.

3.3. Выпускникам, не прошедшим ГИА по уважительной причине, в том числе не явившимся для прохождения ГИА по уважительной причине (далее - выпускники, не прошедшие

ГИА по уважительной причине), предоставляется возможность пройти ГИА без отчисления из Университета.

3.4. Выпускники, не прошедшие ГИА по неуважительной причине, в том числе не явившиеся для прохождения ГИА без уважительных причин (далее - выпускники, не прошедшие ГИА по неуважительной причине) и выпускники, получившие на ГИА неудовлетворительные результаты, могут быть допущены Университетом для повторного участия в ГИА не более двух раз.

3.5. Дополнительные заседания ГЭК организуются в установленные Университетом сроки, но не позднее четырех месяцев после подачи заявления выпускником, не прошедшим ГИА по уважительной причине.

3.6. Выпускники, не прошедшие ГИА по неуважительной причине, и выпускники, получившие на ГИА неудовлетворительные результаты, отчисляются из Университета и проходят ГИА не ранее чем через шесть месяцев после прохождения ГИА впервые.

3.7. Для прохождения ГИА выпускники, не прошедшие ГИА по неуважительной причине, и выпускники, получившие на ГИА неудовлетворительные результаты, восстанавливаются в Университете на период времени, установленный Университетом самостоятельно, но не менее предусмотренного календарным учебным графиком для прохождения ГИА образовательной программы по специальности 35.02.05 Агрономия.

4. ПОДГОТОВКА ПРОВЕДЕНИЯ ГОСУДАРСТВЕННОЙ ИТОГОВОЙ АТТЕСТАЦИИ

4.1. ОРГАНИЗАЦИЯ РАБОТЫ ГОСУДАРСТВЕННОЙ ЭКЗАМЕНАЦИОННОЙ КОМИССИИ

4.1.1. В целях определения соответствия результатов освоения выпускниками образовательной программы по специальности 35.02.05 Агрономия, соответствующим требованиям ФГОС СПО ГИА проводится государственной экзаменационной комиссией (ГЭК).

4.1.2. ГЭК формируется из числа педагогических работников образовательных организаций, лиц, приглашенных из сторонних организаций, в том числе:

- педагогических работников;
- представителей организаций-партнеров, направление деятельности которых соответствует области профессиональной деятельности, к которой готовятся выпускники;
- экспертов организации, наделенной полномочиями по обеспечению прохождения ГИА в форме демонстрационного экзамена (далее - оператор), обладающих профессиональными знаниями, навыками и опытом в сфере, соответствующей специальности среднего профессионального образования, по которой проводится демонстрационный экзамен (далее – эксперты).

4.1.3. При проведении демонстрационного экзамена в составе ГЭК создается экспертная группа из числа экспертов (далее - экспертная группа).

4.1.4. Состав ГЭК утверждается приказом ректора Университета и действует в течение одного календарного года. В состав ГЭК входят председатель ГЭК, заместитель председателя ГЭК и члены ГЭК.

4.1.5. ГЭК возглавляет председатель, который организует и контролирует деятельность ГЭК, обеспечивает единство требований, предъявляемых к выпускникам.

Председатель ГЭК утверждается не позднее 20 декабря текущего года на следующий календарный год (с 1 января по 31 декабря) по представлению Университета учредителем - Министерством сельского хозяйства Российской Федерации.

4.1.6. Председателем ГЭК образовательной организации утверждается лицо, не

работающее в образовательной организации, из числа:

- руководителей или заместителей руководителей организаций, осуществляющих образовательную деятельность, соответствующую области профессиональной деятельности, к которой готовятся выпускники;

- представителей работодателей или их объединений, организаций-партнеров, включая экспертов, при условии, что направление деятельности данных представителей соответствует области профессиональной деятельности, к которой готовятся выпускники.

4.1.7. Ректор Университета является заместителем председателя ГЭК. В случае создания в Университете нескольких ГЭК назначается несколько заместителей председателя ГЭК из числа заместителей руководителя Университета или педагогических работников.

4.1.8. Экспертную группу возглавляет главный эксперт, назначаемый из числа экспертов, включенных в состав ГЭК.

Главный эксперт организует и контролирует деятельность возглавляемой экспертной группы, обеспечивает соблюдение всех требований к проведению демонстрационного экзамена и не участвует в оценивании результатов ГИА.

4.1.9. Демонстрационный экзамен базового уровня проводится с использованием единых оценочных материалов, включающих в себя конкретные комплекты оценочной документации, варианты заданий и критерии оценивания, разрабатываемых оператором.

4.1.10. Комплект оценочной документации (КОД 35.02.05-2023, приложение №3) включает комплекс требований для проведения демонстрационного экзамена, перечень оборудования и оснащения, расходных материалов, средств обучения и воспитания, план застройки площадки демонстрационного экзамена, требования к составу экспертных групп, инструкции по технике безопасности, а также образцы заданий.

Задание демонстрационного экзамена включает комплексную практическую задачу, моделирующую профессиональную деятельность и выполняемую в режиме реального времени.

4.1.11. Программа ГИА разрабатывается преподавателями выпускающей предметно – цикловой методической комиссии по специальности 35.02.05 Агрономия при кафедре Кормления, гигиены животных, технологии производства и переработки сельскохозяйственной продукции.

4.1.12. Программа ГИА рассматривается на заседании педагогического совета с участием председателя государственной экзаменационной комиссии, утверждается директором Института ветеринарной медицины и доводится до сведения выпускников не позднее, чем за шесть месяцев до начала ГИА.

4.1.13. Темы дипломных работ, соответствующие содержанию одного или нескольких профессиональных модулей, входящих в образовательную программу, рассматриваются на заседании выпускающей предметно - цикловой методической комиссии при кафедре Кормления, гигиены животных, технологии производства и переработки сельскохозяйственной продукции и утверждаются заведующим кафедрой.

По утверждённым темам разрабатываются индивидуальные задания для каждого выпускника. Задания рассматриваются предметно-цикловой методической комиссией специальности 35.02.05 Агрономия при кафедре Кормления, гигиены животных, технологии производства и переработки сельскохозяйственной продукции, подписываются руководителем дипломной работы и утверждаются заместителем директора по учебной работе (СПО).

4.1.14. Закрепление тем дипломных работ (с указанием руководителей и сроков выполнения) за студентами выпускных групп проводится не позднее чем за две недели до выхода на преддипломную практику и оформляется приказом ректора.

4.1.15. На этапе подготовки к государственной итоговой аттестации подготавливаются следующие документы и бланки для обеспечения работы ГЭК:

- приказ об утверждении председателя государственной экзаменационной комиссии;

- приказ о составе государственной экзаменационной комиссии;
- приказ о составе апелляционной комиссии;
- приказ о закреплении тем дипломных работ;
- сводная ведомость итоговых оценок за весь период обучения;
- приказ о допуске обучающихся к государственной итоговой аттестации;
- расписание (график) защиты дипломной работы;
- бланки (книга) протоколов заседаний ГЭК;
- бланки протоколов заседания апелляционной комиссии.

4.2. РУКОВОДСТВО ПОДГОТОВКОЙ ДИПЛОМНОЙ РАБОТЫ

4.2.1. К руководству дипломной работой привлекаются высококвалифицированные специалисты из числа педагогических работников университета, имеющих высшее профессиональное образование, соответствующее профилю специальности. К каждому руководителю может быть одновременно прикреплено не более восьми дипломников.

4.2.2. Руководитель дипломной работы:

- разрабатывает индивидуальные задания;
- оказывает помощь выпускнику в разработке плана;
- совместно с выпускником разрабатывает индивидуальный график выполнения дипломной работы;
- консультирует закреплённых за ним выпускников по вопросам содержания и последовательности выполнения дипломной работы;
- оказывает выпускнику помощь в подборе необходимой литературы;
- осуществляет контроль за ходом выполнения дипломной работы в соответствии с установленным графиком;
- оказывает помощь выпускнику в подготовке презентации и выступления на защите дипломной работы;
- подготавливает отзыв на дипломную работу;
- консультирует по вопросам содержания и последовательности выполнения соответствующей части работы.

4.2.3. Часы консультирования входят в общие часы руководства дипломной работой.

4.2.4. По завершении выпускником написания дипломной работы руководитель подписывает её и вместе с заданием и своим письменным отзывом передает заведующему отделением.

4.3. РЕЦЕНЗИРОВАНИЕ ДИПЛОМНЫХ РАБОТ

4.3.1. Дипломные работы рецензируются специалистами из числа работников предприятий, организаций, преподавателей образовательных организаций, хорошо владеющих вопросами, связанными с тематикой дипломной работы.

4.3.2. Рецензенты дипломных работ назначаются приказом ректора не позднее чем за месяц до защиты.

4.3.3. Рецензия должна включать:

- заключение о соответствии содержания дипломной работы заявленной теме и заданию на неё;
- оценку качества выполнения каждого раздела дипломной работы;
- оценку степени разработки поставленных вопросов, оригинальности решений

(предложений), теоретической и практической значимости работы;

— общую оценку дипломной работы, отражающую уровень продемонстрированных профессиональных и общих компетенций.

4.3.4. Содержание рецензии доводится до сведения обучающегося не позднее, чем за день до защиты дипломной работы.

4.3.5. Внесение изменений в дипломную работу после получения рецензии не допускается.

4.3.6. Заместитель директора по учебной работе (СПО) при наличии положительного отзыва руководителя и рецензии решает вопрос о допуске выпускника к защите и передает дипломные работы в ГЭК не позднее, чем за пять дней до начала государственной итоговой аттестации.

5. ТРЕБОВАНИЯ К ДИПЛОМНОЙ РАБОТЕ

5.1. Требования к структуре дипломной работы.

Структура и содержание выпускной квалификационной работы включают в себя: титульный лист; содержание; введение; основную часть; заключение; список использованных источников; приложения. К защите дипломной работы прилагают следующие документы: отзыв, рецензию, индивидуальное задание, календарный план мероприятий по подготовке дипломной работы, портфолио (при наличии).

5.2. Требования к объёму и содержанию структурных частей дипломной работы.

5.2.1. Во введении необходимо обосновать актуальность и практическую значимость выбранной темы, сформулировать цель и задачи, объект и предмет дипломной работы, круг рассматриваемых проблем. Объем введения должен быть в пределах 3 - 4 страницы.

5.2.2. Основная часть дипломной работы включает главы (параграфы, разделы) в соответствии с логической структурой изложения. Название главы не должно дублировать название темы, а название параграфов - название глав. Формулировки должны быть лаконичными и отражать суть главы (параграфа).

Основная часть дипломной работы должна содержать три главы. Первая глава посвящается теоретическим аспектам изучаемого объекта и предмета дипломной работы. В ней содержится обзор используемых источников информации, нормативной базы по теме дипломной работы. В этом разделе необходимо критически проанализировать современные отечественные и зарубежные научные источники по изучаемой теме. В обзоре следует использовать научные работы известных ученых страны, и рекомендации НИИ региона. На основании изучения публикаций следует составить собственное мнение по анализируемому вопросу, которое и должно быть изложено в дипломной работе с соответствующими ссылками на источники. В этом разделе могут найти место статистические данные, построенные в таблицы и графики.

Вторая и третья главы посвящаются анализу практического материала, полученного во время производственной практики (преддипломной).

Следующие разделы основной части дипломной работы носят более конкретный характер и содержат анализ практического материала, полученного во время производственной (преддипломной) практики:

- анализ конкретного материала по избранной теме;
- описание выявленных проблем и тенденций развития объекта и предмета изучения на основе анализа конкретного материала по избранной теме;
- описание способов решения выявленных проблем, задач, поставленных во введении работы и предложения, и рекомендации по их решению.

В основной части дипломной работы в одном из разделов рассматривают вопросы

безопасности жизнедеятельности, с освещением вопросов охраны труда и охраны природы при выполнении работ изучаемой темы дипломной работы, предложений по обеспечению безопасности и улучшению условий труда, защиты окружающей среды конкретного сельскохозяйственного предприятия.

В ходе анализа могут использоваться аналитические таблицы, расчеты, формулы, схемы, диаграммы и графики.

5.2.3. Завершающей частью дипломной работы является заключение, которое содержит выводы и предложения с их кратким обоснованием в соответствии с поставленной целью и задачами, раскрывает значимость полученных результатов. Заключение не должно составлять более пяти страниц текста. Выводы могут оформляться в виде тезисов, рекомендаций, предложений.

На основании сделанных выводов даются предложения производству с целью проверки или возможности внедрения изученных приемов в условиях конкретного сельскохозяйственного предприятия или района, области, зоны.

Заключение лежит в основе доклада обучающегося на защите дипломной работы.

5.2.4. Приложения могут состоять из дополнительных справочных материалов, имеющих вспомогательное значение, например: копий документов, выдержек из отчетных материалов, статистических данных, схем, таблиц, диаграмм, программ, положений, фотографий, иллюстраций, справок от предприятия о проведенных исследованиях и т.п.

5.3. Требования к текстовым документам, графической части.

Объем ВКР должен составлять 30 - 55 страниц печатного текста (без приложений). Текст дипломной работы должен быть подготовлен с использованием компьютера в Word, распечатан на одной стороне белой бумаги формата А4 (210 x 297 мм), если иное не предусмотрено спецификой.

5.4. Требования к оформлению библиографического списка.

Список использованных источников отражает перечень источников, которые использовались при написании дипломной работы (не менее 10 - 15), составленный в следующем порядке:

- федеральные законы (в очередности от последнего года принятия к предыдущим);
- указы Президента Российской Федерации (в той же последовательности);
- постановления Правительства Российской Федерации (в той же очередности);
- иные нормативные правовые акты;
- иные официальные материалы (резолюции-рекомендации международных организаций и конференций, официальные доклады, официальные отчеты и др.);
- монографии, учебники, учебные пособия (в алфавитном порядке);
- иностранная литература;
- интернет-ресурсы.

5.5. Требования к докладу, презентации.

- презентация должна быть оформлена в едином стиле. Информация (рисунки, диаграммы, текст) должна легко читаться;

- количество слайдов презентации для защиты дипломной работы - 12 - 15;
- первый и последний слайды должны быть одинаковыми (на них указывается полное наименование учебного заведения; тема дипломной работы; фамилия, имя отчество студента; наименование получаемой специальности; фамилия, имя, отчество научного руководителя; город; год защиты).

- слайды, расположенные после первого, могут быть распределены следующим образом: на нескольких указывается актуальность, объект, предмет, цель, задачи исследования в соответствии с текстом защиты;

- на слайдах представляются графики, таблицы, иллюстрирующие данные проведенного исследования;

- каждый слайд должен иметь заголовок.

-размер шрифта на слайдах должен быть в пределах размеров 18 – 72пт. Фон слайда подобрать светлый однотонный. Цвет шрифта - темный на светлом фоне, без тени.

6. ПРОВЕДЕНИЕ ГОСУДАРСТВЕННОЙ ИТОГОВОЙ АТТЕСТАЦИИ

6.1. Демонстрационный экзамен проводится с использованием комплектов оценочной документации, включенных в Программу ГИА.

6.2. Задания демонстрационного экзамена доводятся до главного эксперта в день, предшествующий дню начала демонстрационного экзамена.

Университет обеспечивает необходимые технические условия для обеспечения заданиями во время демонстрационного экзамена выпускников, членов ГЭК, членов экспертной группы.

6.3. Демонстрационный экзамен проводится в центре проведения демонстрационного экзамена (далее - центр проведения экзамена), представляющем собой площадку, оборудованную и оснащенную в соответствии с комплектом оценочной документации.

Центр проведения экзамена может располагаться на территории Университета, а при сетевой форме реализации образовательных программ - также на территории иной организации, обладающей необходимыми ресурсами для организации центра проведения экзамена.

Выпускники проходят демонстрационный экзамен в центре проведения экзамена в составе экзаменационных групп.

6.4. Место расположения центра проведения экзамена, дата и время начала проведения демонстрационного экзамена, расписание сдачи экзаменов в составе экзаменационных групп, планируемая продолжительность проведения демонстрационного экзамена, технические перерывы в проведении демонстрационного экзамена определяются планом проведения демонстрационного экзамена, утверждаемым ГЭК совместно с Университетом не позднее чем за двадцать календарных дней до даты проведения демонстрационного экзамена. Заместитель директора по учебной работе (СПО) знакомит с планом проведения демонстрационного экзамена выпускников, сдающих демонстрационный экзамен и лиц, обеспечивающих проведение демонстрационного экзамена в срок не позднее чем за пять рабочих дней до даты проведения экзамена.

6.5. Количество, общая площадь и состояние помещений, предоставляемых для проведения демонстрационного экзамена, должны обеспечивать проведение демонстрационного экзамена в соответствии с комплектом оценочной документации.

6.6. Центр проведения экзамена может быть дополнительно обследован оператором на предмет соответствия условиям, установленным комплектом оценочной документации, в том числе в части наличия расходных материалов.

6.7. Не позднее чем за один рабочий день до даты проведения демонстрационного экзамена главным экспертом проводится проверка готовности центра проведения экзамена в присутствии членов экспертной группы, выпускников, а также технического эксперта, назначаемого Университетом, на территории которого расположен центр проведения экзамена, ответственного за соблюдение установленных норм и правил охраны труда и техники безопасности.

Главным экспертом осуществляется осмотр центра проведения экзамена, распределение обязанностей между членами экспертной группы по оценке выполнения заданий демонстрационного экзамена, а также распределение рабочих мест между выпускниками с использованием способа случайной выборки. Результаты распределения обязанностей между

членами экспертной группы и распределения рабочих мест между выпускниками фиксируются главным экспертом в соответствующих протоколах.

6.8. Выпускники знакомятся со своими рабочими местами, под руководством главного эксперта также повторно знакомятся с планом проведения демонстрационного экзамена, условиями оказания первичной медицинской помощи в центре проведения экзамена. Факт ознакомления отражается главным экспертом в протоколе распределения рабочих мест.

6.9. Технический эксперт под подпись знакомит главного эксперта, членов экспертной группы, выпускников с требованиями охраны труда и безопасности производства.

6.10. В день проведения демонстрационного экзамена в центре проведения экзамена присутствуют:

а) руководитель (уполномоченный представитель) организации, на базе которой организован центр проведения экзамена;

б) не менее одного члена ГЭК, не считая членов экспертной группы;

в) члены экспертной группы;

г) главный эксперт;

д) представители организаций-партнеров (по согласованию с Университетом);

е) выпускники;

ж) технический эксперт;

з) представитель Университета, ответственный за сопровождение выпускников к центру проведения экзамена (при необходимости);

и) тьютор (ассистент), оказывающий необходимую помощь выпускнику из числа лиц с ограниченными возможностями здоровья, детей-инвалидов, инвалидов (далее - тьютор (ассистент));

к) организаторы, назначенные Университетом из числа педагогических работников, оказывающие содействие главному эксперту в обеспечении соблюдения всех требований к проведению демонстрационного экзамена.

В случае отсутствия в день проведения демонстрационного экзамена в центре проведения экзамена лиц, указанных в настоящем пункте, решение о проведении демонстрационного экзамена принимается главным экспертом, о чем главным экспертом вносится соответствующая запись в протокол проведения демонстрационного экзамена.

Допуск выпускников в центр проведения экзамена осуществляется главным экспертом на основании документов, удостоверяющих личность.

6.11. В день проведения демонстрационного экзамена в центре проведения экзамена могут присутствовать:

а) должностные лица органа исполнительной власти субъекта Российской Федерации, осуществляющего управление в сфере образования (по решению указанного органа);

б) представители оператора (по согласованию с Университетом);

в) медицинские работники (по решению Университета или организации, на территории которой располагается центр проведения демонстрационного экзамена);

г) представители организаций-партнеров (по решению таких организаций по согласованию с Университетом).

Указанные в настоящем пункте лица присутствуют в центре проведения экзамена в день проведения демонстрационного экзамена на основании документов, удостоверяющих личность.

6.12. Лица, указанные в пунктах **6.10.** и **6.11.** Положения, обязаны:

соблюдать установленные требования по охране труда и производственной безопасности, выполнять указания технического эксперта по соблюдению указанных требований;

пользоваться средствами связи исключительно по вопросам служебной необходимости, в том числе в рамках оказания необходимого содействия главному эксперту;

не мешать и не взаимодействовать с выпускниками при выполнении ими заданий, не передавать им средства связи и хранения информации, иные предметы и материалы.

6.13. Члены ГЭК, не входящие в состав экспертной группы, наблюдают за ходом проведения демонстрационного экзамена и вправе сообщать главному эксперту о выявленных фактах нарушения Порядка ГИА.

6.14. Члены экспертной группы осуществляют оценку выполнения заданий демонстрационного экзамена самостоятельно.

6.15. Главный эксперт вправе давать указания по организации и проведению демонстрационного экзамена, обязательные для выполнения лицами, привлеченными к проведению демонстрационного экзамена, и выпускникам, удалять из центра проведения экзамена лиц, допустивших грубое нарушение требований порядка проведения ГИА, требований охраны труда и безопасности производства, а также останавливать, приостанавливать и возобновлять проведение демонстрационного экзамена при возникновении необходимости устранения грубых нарушений требований порядка проведения ГИА, требований охраны труда и производственной безопасности.

Главный эксперт может делать заметки о ходе демонстрационного экзамена.

Главный эксперт обязан находиться в центре проведения экзамена до окончания демонстрационного экзамена, осуществлять контроль за соблюдением лицами, привлеченными к проведению демонстрационного экзамена, выпускниками требований порядка проведения ГИА.

6.16. При привлечении медицинского работника организация, на базе которой организован центр проведения экзамена, обязана организовать помещение, оборудованное для оказания первой помощи и первичной медико-санитарной помощи.

6.17. Технический эксперт вправе:

- наблюдать за ходом проведения демонстрационного экзамена;
- давать разъяснения и указания лицам, привлеченным к проведению демонстрационного экзамена, выпускникам по вопросам соблюдения требований охраны труда и производственной безопасности;

- сообщать главному эксперту о выявленных случаях нарушений лицами, привлеченными к проведению демонстрационного экзамена, выпускниками требований охраны труда и требований производственной безопасности, а также невыполнения такими лицами указаний технического эксперта, направленных на обеспечение соблюдения требований охраны труда и производственной безопасности;

- останавливать в случаях, требующих немедленного решения, в целях охраны жизни и здоровья лиц, привлеченных к проведению демонстрационного экзамена, выпускников действия выпускников по выполнению заданий, действия других лиц, находящихся в центре проведения экзамена с уведомлением главного эксперта.

6.18. Представитель Университета располагается в изолированном от центра проведения экзамена помещении.

6.19. Университет обязан не позднее чем за один рабочий день до дня проведения демонстрационного экзамена уведомить главного эксперта об участии в проведении демонстрационного экзамена тьютора (ассистента).

6.20. Выпускники вправе:

- пользоваться оборудованием центра проведения экзамена, необходимыми материалами, средствами обучения и воспитания в соответствии с требованиями комплекта оценочной документации, задания демонстрационного экзамена;

- получать разъяснения технического эксперта по вопросам безопасной и бесперебойной эксплуатации оборудования центра проведения экзамена;

- получить копию задания демонстрационного экзамена на бумажном носителе;

Выпускники обязаны:

- во время проведения демонстрационного экзамена не пользоваться и не иметь при себе средства связи, носители информации, средства ее передачи и хранения, если это прямо не предусмотрено комплектом оценочной документации;
- во время проведения демонстрационного экзамена использовать только средства обучения и воспитания, разрешенные комплектом оценочной документации;
- во время проведения демонстрационного экзамена не взаимодействовать с другими выпускниками, экспертами, иными лицами, находящимися в центре проведения экзамена, если это не предусмотрено комплектом оценочной документации и заданием демонстрационного экзамена.

Выпускники могут иметь при себе лекарственные средства и питание, прием которых осуществляется в специально отведенном для этого помещении согласно плану проведения демонстрационного экзамена за пределами центра проведения экзамена.

6.21. Допуск выпускников к выполнению заданий осуществляется при условии обязательного их ознакомления с требованиями охраны труда и производственной безопасности.

6.22. В соответствии с планом проведения демонстрационного экзамена главный эксперт знакомит выпускников с заданиями, передает им копии заданий демонстрационного экзамена.

6.23. После ознакомления с заданиями демонстрационного экзамена выпускники занимают свои рабочие места в соответствии с протоколом распределения рабочих мест.

6.24. После того, как все выпускники и лица, привлеченные к проведению демонстрационного экзамена, займут свои рабочие места в соответствии с требованиями охраны труда и производственной безопасности, главный эксперт объявляет о начале демонстрационного экзамена.

Время начала демонстрационного экзамена фиксируется в протоколе проведения демонстрационного экзамена, составляемом главным экспертом по каждой экзаменационной группе.

После объявления главным экспертом начала демонстрационного экзамена выпускники приступают к выполнению заданий демонстрационного экзамена.

6.25. Демонстрационный экзамен проводится при неукоснительном соблюдении выпускниками, лицами, привлеченными к проведению демонстрационного экзамена, требований охраны труда и производственной безопасности, а также с соблюдением принципов объективности, открытости и равенства выпускников.

6.26. Центры проведения экзамена могут быть оборудованы средствами видеонаблюдения, позволяющими осуществлять видеозапись хода проведения демонстрационного экзамена.

6.27. Видеоматериалы о проведении демонстрационного экзамена в случае осуществления видеозаписи подлежат хранению в Университете не менее одного года с момента завершения демонстрационного экзамена.

6.28. Явка выпускника, его рабочее место, время завершения выполнения задания демонстрационного экзамена подлежат фиксации главным экспертом в протоколе проведения демонстрационного экзамена.

6.29. В случае удаления из центра проведения экзамена выпускника, лица, привлеченного к проведению демонстрационного экзамена, или присутствующего в центре проведения экзамена, главным экспертом составляется акт об удалении. Результаты ГИА выпускника, удаленного из центра проведения экзамена, аннулируются ГЭК, и такой выпускник признается ГЭК не прошедшим ГИА по неуважительной причине.

6.30. Главный эксперт сообщает выпускникам о течении времени выполнения задания демонстрационного экзамена каждые 60 минут, а также за 30 и 5 минут до окончания времени

выполнения задания.

6.31. После объявления главным экспертом окончания времени выполнения заданий выпускники прекращают любые действия по выполнению заданий демонстрационного экзамена.

Технический эксперт обеспечивает контроль за безопасным завершением работ выпускниками в соответствии с требованиями производственной безопасности и требованиями охраны труда.

6.32. Выпускник по собственному желанию может завершить выполнение задания досрочно, уведомив об этом главного эксперта.

6.33. Результаты выполнения выпускниками заданий демонстрационного экзамена подлежат фиксации экспертами экспертной группы в соответствии с требованиями комплекта оценочной документации и задания демонстрационного экзамена.

6.34. По решению ГЭК результаты демонстрационного экзамена, проведенного при участии оператора в рамках промежуточной аттестации по итогам освоения профессионального модуля по заявлению выпускника могут быть учтены при выставлении оценки по итогам ГИА в форме демонстрационного экзамена.

6.35. Защита дипломных проектов (работ) проводятся на открытых заседаниях ГЭК с участием не менее двух третей ее состава.

6.36. Студентам и лицам, привлекаемым к государственной итоговой аттестации, во время её проведения запрещается иметь при себе и использовать средства связи.

6.37. На защиту дипломной работы отводится до одного академического часа на одного выпускника.

Процедура защиты включает:

- доклад выпускника (не более 10-15 минут);
- чтение отзыва и рецензии;
- вопросы членов комиссии;
- ответы выпускника на вопросы членов ГЭК.

Допускается выступление руководителя дипломной работы, а также рецензента, если они присутствуют на заседании государственной экзаменационной комиссии.

6.38. Во время доклада обучающийся может использовать подготовленный наглядный материал, иллюстрирующий основные положения дипломной работы, в том числе с применением информационно-коммуникационных технологий.

7. ОЦЕНИВАНИЕ РЕЗУЛЬТАТОВ ГОСУДАРСТВЕННОЙ ИТОГОВОЙ АТТЕСТАЦИИ

7.1.1. Результаты проведения ГИА оцениваются с проставлением одной из отметок: "отлично", "хорошо", "удовлетворительно", "неудовлетворительно" - и объявляются в тот же день после оформления протоколов заседаний ГЭК.

7.1.2. Решения ГЭК принимаются на закрытых заседаниях простым большинством голосов членов ГЭК, участвующих в заседании, при обязательном присутствии председателя комиссии или его заместителя. При равном числе голосов голос председательствующего на заседании ГЭК является решающим.

7.1.3. Решение ГЭК оформляется протоколом, который подписывается председателем ГЭК, в случае его отсутствия заместителем ГЭК и секретарем ГЭК и хранится в архиве Университета.

7.1.4. Выпускникам, успешно защитившим дипломную работу, присваивается квалификация агронома с получением диплома о среднем профессиональном образовании.

7.1.5. Решение ГЭК о присвоении квалификации и выдаче диплома выпускникам оформляется протоколом ГЭК и приказом ректора Университета.

7.2. МЕТОДИКА ОЦЕНИВАНИЯ РЕЗУЛЬТАТОВ ДЕМОНСТРАЦИОННОГО ЭКЗАМЕНА

7.2.1. Процедура оценивания результатов выполнения заданий демонстрационного экзамена осуществляется членами экспертной группы по 100-балльной системе в соответствии с требованиями комплекта оценочной документации.

7.2.2. Баллы выставляются в протоколе проведения демонстрационного экзамена, который подписывается каждым членом экспертной группы и утверждается главным экспертом после завершения экзамена для экзаменационной группы.

7.2.3. При выставлении баллов присутствует член ГЭК, не входящий в экспертную группу, присутствие других лиц запрещено.

Подписанный членами экспертной группы и утвержденный главным экспертом протокол проведения демонстрационного экзамена далее передается в ГЭК для выставления оценок по итогам ГИА.

Методика перевода результатов демонстрационного экзамена в оценку

Таблица 1.

Оценка ГИА	«2»	«3»	«4»	«5»
Отношение полученного количества баллов к максимально возможному (в процентах)	0,00% - 19,99%	20,00% - 39,99%	40,00% - 69,99%	70,00% - 100,00%

Оригинал протокола проведения демонстрационного экзамена передается на хранение в Университет в составе архивных документов.

7.2.4. Статус победителя, призера чемпионатов профессионального мастерства, проведенных Агентством (Союзом "Агентство развития профессиональных сообществ и рабочих кадров "Молодые профессионалы (Ворлдскиллс Россия)") либо международной организацией "WorldSkills International", в том числе "WorldSkills Europe" и "WorldSkills Asia", и участника национальной сборной России по профессиональному мастерству по стандартам "Ворлдскиллс" выпускника по профилю осваиваемой образовательной программы среднего профессионального образования засчитывается в качестве, оценки "отлично" по демонстрационному экзамену в рамках проведения ГИА по данной образовательной программе среднего профессионального образования.

7.2.5. В случае досрочного завершения ГИА выпускником по независящим от него причинам результаты ГИА оцениваются по фактически выполненной работе, или по заявлению такого выпускника ГЭК принимается решение об аннулировании результатов ГИА, а такой выпускник признается ГЭК не прошедшим ГИА по уважительной причине.

7.3. Критерии оценивания дипломной работы

7.3.1. Результаты проведения ГИА оцениваются с проставлением одной из отметок: «отлично», «хорошо», «удовлетворительно», «неудовлетворительно» - и объявляются в тот же день после оформления в установленном порядке протокола заседания ГЭК.

- *Оценка «5» (отлично):* тема дипломной работы актуальна, и актуальность её в

работе обоснована; сформулированы цель, задачи, предмет, объект исследования, методы, используемые в работе; содержание и структура исследования соответствуют поставленным целям и задачам; изложение текста работы отличается логичностью, смысловой завершенностью и анализом представленного материала; комплексно использованы методы исследования, адекватные поставленным задачам; итоговые выводы обоснованы, четко сформулированы, соответствуют задачам исследования; в работе отсутствуют орфографические и пунктуационные ошибки; дипломная работа оформлена в соответствии с предъявленными требованиями; отзыв руководителя и внешняя рецензия на работу – положительные; публичная защита дипломной работы показала уверенное владение материалом, умение четко, аргументированно и корректно отвечать на поставленные вопросы, отстаивать собственную точку зрения; при защите использован наглядный материал (презентация, таблицы, схемы и др.).

- *Оценка «4» (хорошо):* тема дипломной работы актуальна, имеет теоретическое обоснование; содержание работы в целом соответствует поставленной цели и задачам; изложение материала носит преимущественно описательный характер; структура работы логична; использованы методы, адекватные поставленным задачам; имеются итоговые выводы, соответствующие поставленным задачам исследования; основные требования к оформлению работы в целом соблюдены, но имеются небольшие недочёты; отзыв руководителя и внешняя рецензия на работу – положительные, содержат небольшие замечания; публичная защита дипломной работы показала достаточно уверенное владение материалом, однако допущены неточности при ответах на вопросы; ответы на вопросы недостаточно аргументированы; при защите использован наглядный материал.

- *Оценка «3» (удовлетворительно):* тема дипломной работы актуальна, но актуальность её, цель и задачи работы сформулированы нечетко; содержание не всегда согласовано с темой и (или) поставленными задачами; изложение материала носит описательный характер, большие отрывки (более двух абзацев) переписаны из источников; самостоятельные выводы либо отсутствуют, либо присутствуют только формально; нарушен ряд требований к оформлению работы; в положительных отзывах и рецензии содержатся замечания; в ходе публичной защиты работы проявились неуверенное владение материалом, неумение отстаивать свою точку зрения и отвечать на вопросы; автор затрудняется в ответах на вопросы членов ГЭК.

- *Оценка «2» (неудовлетворительно):* актуальность исследования автором не обоснована, цель и задачи сформулированы неточно и неполно, либо их формулировки отсутствуют; содержание и тема работы плохо согласуются (не согласуются) между собой; работа носит преимущественно реферативный характер; большая часть работы списана с одного источника либо заимствована из сети Интернет; выводы не соответствуют поставленным задачам (при их наличии); нарушены правила оформления работы; отзыв и рецензия содержат много замечаний; в ходе публичной защиты работы проявилось неуверенное владение материалом, неумение формулировать собственную позицию; при выступлении допущены существенные ошибки, которые выпускник не может исправить самостоятельно.

8. ПОРЯДОК ПОДАЧИ И РАССМОТРЕНИЯ АПЕЛЛЯЦИЙ

8.1. По результатам ГИА выпускник имеет право подать в апелляционную комиссию письменную апелляцию о нарушении, по его мнению, Порядка и (или) несогласии с результатами ГИА (далее - апелляция).

8.2. Апелляция подается лично выпускником или родителями (законными представителями) несовершеннолетнего выпускника в апелляционную комиссию Университета.

Апелляция о нарушении Положения подается непосредственно в день проведения ГИА, в том числе до выхода из центра проведения экзамена.

Апелляция о несогласии с результатами ГИА подается не позднее следующего рабочего дня после объявления результатов ГИА.

8.3. Апелляция рассматривается апелляционной комиссией не позднее трех рабочих дней с момента ее поступления.

8.4. Состав апелляционной комиссии утверждается Университетом одновременно с утверждением состава ГЭК.

8.5. Апелляционная комиссия состоит из председателя апелляционной комиссии, не менее пяти членов апелляционной комиссии и секретаря апелляционной комиссии из числа педагогических работников Университета, не входящих в данном учебном году в состав ГЭК. Председателем апелляционной комиссии может быть назначено лицо из числа руководителей или заместителей руководителей организаций, осуществляющих образовательную деятельность, соответствующую области профессиональной деятельности, к которой готовятся выпускники, представителей организаций-партнеров или их объединений, включая экспертов, при условии, что направление деятельности данных представителей соответствует области профессиональной деятельности, к которой готовятся выпускники, при условии, что такое лицо не входит в состав ГЭК.

8.6. Апелляция рассматривается на заседании апелляционной комиссии с участием не менее двух третей ее состава.

На заседание апелляционной комиссии приглашается председатель соответствующей ГЭК, а также главный эксперт при проведении ГИА в форме демонстрационного экзамена.

При проведении ГИА в форме демонстрационного экзамена по решению председателя апелляционной комиссии к участию в заседании комиссии могут быть также привлечены члены экспертной группы, технический эксперт.

По решению председателя апелляционной комиссии заседание апелляционной комиссии может пройти с применением средств видео и конференц - связи, а равно посредством предоставления письменных пояснений по поставленным апелляционной комиссией вопросам.

Выпускник, подавший апелляцию, имеет право присутствовать при рассмотрении апелляции.

С несовершеннолетним выпускником имеет право присутствовать один из родителей (законных представителей).

Указанные лица должны при себе иметь документы, удостоверяющие личность.

8.7. Рассмотрение апелляции не является передачей ГИА.

8.8. При рассмотрении апелляции о нарушении порядка проведения ГИА апелляционная комиссия устанавливает достоверность изложенных в ней сведений и выносит одно из следующих решений:

- об отклонении апелляции, если изложенные в ней сведения о нарушениях порядка проведения ГИА не подтвердились и (или) не повлияли на результат ГИА;

- об удовлетворении апелляции, если изложенные в ней сведения о допущенных нарушениях Порядка подтвердились и повлияли на результат ГИА.

В последнем случае результаты проведения ГИА подлежат аннулированию, в связи с чем протокол о рассмотрении апелляции не позднее следующего рабочего дня передается в ГЭК для реализации решения апелляционной комиссии. Выпускнику предоставляется возможность пройти ГИА в дополнительные сроки, установленные Университетом без отчисления такого выпускника из образовательной организации в срок не более четырех месяцев после подачи апелляции.

8.9. В случае рассмотрения апелляции о несогласии с результатами ГИА, полученными при прохождении демонстрационного экзамена, секретарь ГЭК не позднее следующего рабочего дня с момента поступления апелляции направляет в апелляционную комиссию протокол

заседания ГЭК, протокол проведения демонстрационного экзамена, письменные ответы выпускника (при их наличии), результаты работ выпускника, подавшего апелляцию, видеозаписи хода проведения демонстрационного экзамена (при наличии).

В случае рассмотрения апелляции о несогласии с результатами ГИА, полученными при защите дипломного проекта (работы), секретарь ГЭК не позднее следующего рабочего дня с момента поступления апелляции направляет в апелляционную комиссию дипломный проект (работу), протокол заседания ГЭК.

8.10. В результате рассмотрения апелляции о несогласии с результатами ГИА апелляционная комиссия принимает решение об отклонении апелляции и сохранении результата ГИА либо об удовлетворении апелляции и выставлении иного результата ГИА. Решение апелляционной комиссии не позднее следующего рабочего дня передается в ГЭК. Решение апелляционной комиссии является основанием для аннулирования ранее выставленных результатов ГИА выпускника и выставления новых результатов в соответствии с мнением апелляционной комиссии.

8.11. Решение апелляционной комиссии принимается простым большинством голосов. При равном числе голосов голос председательствующего на заседании апелляционной комиссии является решающим.

Решение апелляционной комиссии доводится до сведения подавшего апелляцию выпускника в течение трех рабочих дней со дня заседания апелляционной комиссии.

8.12. Решение апелляционной комиссии является окончательным и пересмотру не подлежит.

8.13. Решение апелляционной комиссии оформляется протоколом, который подписывается председателем (заместителем председателя) и секретарем апелляционной комиссии и хранится в архиве Университета.

9. ОСОБЕННОСТИ ПРОВЕДЕНИЯ ГОСУДАРСТВЕННОЙ ИТОГОВОЙ АТТЕСТАЦИИ ДЛЯ ВЫПУСКНИКОВ ИЗ ЧИСЛА ЛИЦ С ОГРАНИЧЕННЫМИ ВОЗМОЖНОСТЯМИ ЗДОРОВЬЯ, ДЕТЕЙ-ИНВАЛИДОВ И ИНВАЛИДОВ

9.1. Для выпускников из числа лиц с ограниченными возможностями здоровья и выпускников из числа детей-инвалидов и инвалидов проводится ГИА с учетом особенностей психофизического развития, индивидуальных возможностей и состояния здоровья таких выпускников (далее - индивидуальные особенности).

9.2. При проведении ГИА обеспечивается соблюдение следующих общих требований:

- проведение ГИА для выпускников с ограниченными возможностями здоровья, выпускников из числа детей-инвалидов и инвалидов в одной аудитории совместно с выпускниками, не имеющими ограниченных возможностей здоровья, если это не создает трудностей для выпускников при прохождении ГИА;

- присутствие в аудитории, центре проведения экзамена тьютора, ассистента, оказывающих выпускникам необходимую техническую помощь с учетом их индивидуальных особенностей (занять рабочее место, передвигаться, прочитать и оформить задание, общаться с членами ГЭК, членами экспертной группы);

- пользование необходимыми выпускникам техническими средствами при прохождении ГИА с учетом их индивидуальных особенностей;

- обеспечение возможности беспрепятственного доступа выпускников в аудитории, туалетные и другие помещения, а также их пребывания в указанных помещениях (наличие пандусов, поручней, расширенных дверных проемов, лифтов, при отсутствии лифтов аудитория должна располагаться на первом этаже, наличие специальных кресел и других приспособлений).

9.3. Дополнительно при проведении ГИА обеспечивается соблюдение следующих требований в зависимости от категорий выпускников с ограниченными возможностями здоровья, выпускников из числа детей-инвалидов и инвалидов:

а) для слепых:

- задания для выполнения, а также инструкция о порядке ГИА, комплект оценочной документации, задания демонстрационного экзамена оформляются рельефно-точечным шрифтом по системе Брайля или в виде электронного документа, доступного с помощью компьютера со специализированным программным обеспечением для слепых, или зачитываются ассистентом;

- письменные задания выполняются на бумаге рельефно-точечным шрифтом по системе Брайля или на компьютере со специализированным программным обеспечением для слепых, или надиктовываются ассистенту;

- выпускникам для выполнения задания при необходимости предоставляется комплект письменных принадлежностей и бумага для письма рельефно-точечным шрифтом Брайля, компьютер со специализированным программным обеспечением для слепых;

б) для слабовидящих:

- обеспечивается индивидуальное равномерное освещение не менее 300 люкс;

- выпускникам для выполнения задания при необходимости предоставляется увеличивающее устройство;

- задания для выполнения, а также инструкция о порядке проведения государственной аттестации оформляются увеличенным шрифтом;

в) для глухих и слабослышащих, с тяжелыми нарушениями речи:

- обеспечивается наличие звукоусиливающей аппаратуры коллективного пользования, при необходимости предоставляется звукоусиливающая аппаратура индивидуального пользования;

- по их желанию государственный экзамен может проводиться в письменной форме;

г) для лиц с нарушениями опорно-двигательного аппарата (с тяжелыми нарушениями двигательных функций верхних конечностей или отсутствием верхних конечностей):

- письменные задания выполняются на компьютере со специализированным программным обеспечением или надиктовываются ассистенту;

- по их желанию государственный экзамен может проводиться в устной форме;

д) также для выпускников из числа лиц с ограниченными возможностями здоровья и выпускников из числа детей-инвалидов и инвалидов создаются иные специальные условия проведения ГИА в соответствии с рекомендациями психолого-медико-педагогической комиссии (далее - ПМПК), справкой, подтверждающей факт установления инвалидности, выданной федеральным государственным учреждением медико-социальной экспертизы (далее - справка).

9.4. Выпускники или родители (законные представители) несовершеннолетних выпускников не позднее чем за 3 месяца до начала ГИА подают в Университет письменное заявление о необходимости создания для них специальных условий при проведении ГИА с приложением копии рекомендаций ПМПК, а дети-инвалиды, инвалиды - оригинала или заверенной копии справки, а также копии рекомендаций ПМПК при наличии.

- Приложение 1. Перечень тем дипломных работ.
- Приложение 2. Методические рекомендации по выполнению дипломной работы по специальности 35.02.05 Агрономия
- Приложение 3. Комплект оценочной документации по специальности 35.02.05 Агрономия КОД 35.02.05 – 2023.

Министерство сельского хозяйства Российской Федерации
федеральное государственное бюджетное образовательное учреждение
высшего образования

«Южно-Уральский государственный аграрный университет»

УТВЕРЖДАЮ:

Зав.кафедрой Кормления, гигиены
животных, технологии производства
и переработки сельскохозяйственной
продукции

 С.А. Гриценко

« 7 » 10 2022 г. протокол 4

Темы дипломных работ


Специальность 35.02.05 Агрономия

1. Агробиологическая оценка сортов яровой пшеницы, возделываемых в условиях Челябинской области.
2. Обоснование нормы высева и ее влияние на урожайность и качество яровой пшеницы.
3. Применение минеральных удобрений и их влияние на продуктивность яровой пшеницы в условиях Челябинской области.
4. Эффективность применения гербицидов в посевах яровой пшеницы.
5. Особенности технологии возделывания яровой мягкой пшеницы в условиях сельскохозяйственного предприятия.
6. Характеристика продуктивности сортов яровой пшеницы на примере сельскохозяйственного предприятия.
7. Формирование урожая зерна яровой пшеницы в зависимости от условий возделывания в условиях Южного Урала.
8. Особенности технологии возделывания озимой пшеницы в условиях лесостепной зоны Челябинской области по технологии No-Till.
9. Технология возделывания ярового ячменя в условиях Челябинской области.
10. Формирование урожайности ячменя в условиях Южного Урала.
11. Характеристика продуктивности сортов ярового ячменя на примере сельскохозяйственного предприятия.
12. Применение минеральных удобрений в посевах ячменя и их влияние на урожайность.
13. Агробиологическая оценка сортов ярового ячменя, возделываемых в условиях Челябинской области.
14. Влияние климатических условий на урожайность овса в лесостепной зоне Челябинской области.
15. Особенности технологии возделывания овса в условиях Южного Урала.
16. Технология возделывания овса в лесостепной зоне Челябинской области.
17. Влияние агротехнических приемов на продуктивность овса в условиях сельскохозяйственного предприятия.
18. Изучение сортовых особенностей картофеля в зависимости от почвенно-климатических условий (на примере сельскохозяйственного предприятия).

19. Технология возделывания картофеля на примере сельскохозяйственного предприятия.
20. Технология возделывания различных сортов картофеля в условиях Челябинской области.
21. Производственно-биологическая оценка гибридов кукурузы в условиях Челябинской области.
22. Эффективность использования повсходовых гербицидов в посевах кукурузы.
23. Система защиты кукурузы от вредителей и болезней в условиях сельскохозяйственного предприятия.
24. Влияние агротехнических приемов на урожай кукурузы в условиях сельскохозяйственного предприятия.
25. Технология возделывания кукурузы на силос в условиях Челябинской области.
26. Особенности технологии возделывания подсолнечника на маслосемена в условиях Челябинской области.
27. Сравнительная оценка продуктивности гибридов подсолнечника в условиях южной лесостепи Челябинской области.
28. Технология возделывания подсолнечника на примере сельскохозяйственного предприятия.
29. Возделывание подсолнечника на маслосемена по технологии No-Till на примере сельскохозяйственного предприятия.
30. Производственно-биологическая оценка сортов гороха в условиях Челябинской области.
31. Технология возделывания гороха на примере сельскохозяйственного предприятия.
32. Технология возделывания сортов (гибридов) земляники у условий Уральского региона.
33. Особенности возделывания льна в условиях Южного Урала.
34. Технология возделывания льна на маслосемена в условиях Челябинской области.
35. Эффективность использования стимуляторов роста при выращивании овощных культур.
36. Технология выращивания огурцов в защищенном грунте в условиях Южного Урала.
37. Влияние внекорневой подкормки на урожайность томата в условиях сельскохозяйственного предприятия.
38. Особенности технологии возделывания сорго в условиях сельскохозяйственного предприятия.
39. Технология возделывания технической конопли на маслосемена в условиях Челябинской области.
40. Технология возделывания донника желтого на семена на примере сельскохозяйственного предприятия.
41. Технология возделывания расторопши в условиях сельскохозяйственного предприятия.
42. Устойчивость подсолнечника к инфекционным заболеваниям на примере сельскохозяйственного предприятия.

Рассмотрено:

На заседании ПЦМК по специальности
35.02.05 Агронмия при кафедре Кормления,
гигиены животных, технологии производства
и переработки сельскохозяйственной продукции

Председатель  М.А. Заворотинская

Протокол № 3 от « 6 » 10 2022 г.

**ОЦЕНОЧНЫЕ МАТЕРИАЛЫ
ДЕМОНСТРАЦИОННОГО ЭКЗАМЕНА
БАЗОВОГО УРОВНЯ**

Том 1

(Комплект оценочной документации)

Код и наименование профессии (специальности) среднего профессионального образования	35.02.05 Агрономия
Наименование квалификации	Агроном
Федеральный государственный образовательный стандарт среднего профессионального образования по профессии (специальности) среднего профессионального образования (ФГОС СПО):	ФГОС СПО по специальности 35.02.05 Агрономия, утвержденный приказом Минобрнауки России от 07.05.2014 №454
Код комплекта оценочной документации	КОД 35.02.05-2023

СТРУКТУРА КОМПЛЕКТА ОЦЕНОЧНОЙ ДОКУМЕНТАЦИИ

1. Комплекс требований для проведения демонстрационного экзамена.
2. Перечень оборудования и оснащения, расходных материалов, средств обучения и воспитания.
3. План застройки площадки демонстрационного экзамена.
4. Требования к составу экспертных групп.
5. Инструкции по технике безопасности.
6. Образец задания.

СПИСОК ИСПОЛЬЗУЕМЫХ СОКРАЩЕНИЙ

Сокращение	Расшифровка
ОМ	Оценочный материал
КОД	Комплект оценочной документации
ЦПДЭ	Центр проведения демонстрационного экзамена
СПО	Среднее профессиональное образование
ФГОС СПО	Федеральный государственный образовательный стандарт среднего профессионального образования
ОК	Общая компетенция
ПК	Профессиональная компетенция
ГИА	Государственная итоговая аттестация

1. КОМПЛЕКТ ОЦЕНОЧНОЙ ДОКУМЕНТАЦИИ

Настоящий КОД предназначен для организации и проведения аттестации обучающихся по программам среднего профессионального образования в форме демонстрационного экзамена базового уровня.

1.1. Комплекс требований для проведения демонстрационного экзамена

Организационные требования¹:

1. Демонстрационный экзамен проводится с использованием КОД, включенных образовательными организациями в программу ГИА.

2. Задания демонстрационного экзамена доводятся до главного эксперта в день, предшествующий дню начала демонстрационного экзамена.

3. Образовательная организация обеспечивает необходимые технические условия для обеспечения заданиями во время демонстрационного экзамена выпускников, членов ГЭК, членов экспертной группы.

4. Демонстрационный экзамен проводится в ЦПДЭ, представляющем собой площадку, оборудованную и оснащенную в соответствии с КОД.

5. ЦПДЭ может располагаться на территории образовательной организации, а при сетевой форме реализации образовательных программ — также на территории иной организации, обладающей необходимыми ресурсами для организации ЦПДЭ.

6. Выпускники проходят демонстрационный экзамен в ЦПДЭ в составе экзаменационных групп.

7. Образовательная организация знакомит с планом проведения демонстрационного экзамена выпускников, сдающих демонстрационный экзамен, и лиц, обеспечивающих проведение демонстрационного экзамена, в срок не позднее чем за 5 рабочих дней до даты проведения экзамена.

8. Количество, общая площадь и состояние помещений, предоставляемых для проведения демонстрационного экзамена, должны обеспечивать проведение демонстрационного экзамена в соответствии с КОД.

9. Не позднее чем за один рабочий день до даты проведения демонстрационного экзамена главным экспертом проводится проверка готовности ЦПДЭ в присутствии членов экспертной группы, выпускников,

¹ Отдельные положения Порядка проведения государственной итоговой аттестации по программам СПО, утвержденного приказом Министерства просвещения Российской Федерации от 08.11.2021 № 800.

а также технического эксперта, назначаемого организацией, на территории которой расположен ЦПДЭ, ответственного за соблюдение установленных норм и правил охраны труда и техники безопасности.

10. Главным экспертом осуществляется осмотр ЦПДЭ, распределение обязанностей между членами экспертной группы по оценке выполнения заданий демонстрационного экзамена, а также распределение рабочих мест между выпускниками с использованием способа случайной выборки. Результаты распределения обязанностей между членами экспертной группы и распределения рабочих мест между выпускниками фиксируются главным экспертом в соответствующих протоколах.

11. Выпускники знакомятся со своими рабочими местами, под руководством главного эксперта также повторно знакомятся с планом проведения демонстрационного экзамена, условиями оказания первичной медицинской помощи в ЦПДЭ. Факт ознакомления отражается главным экспертом в протоколе распределения рабочих мест.

12. Допуск выпускников в ЦПДЭ осуществляется главным экспертом на основании документов, удостоверяющих личность.

13. Образовательная организация обязана не позднее чем за один рабочий день до дня проведения демонстрационного экзамена уведомить главного эксперта об участии в проведении демонстрационного экзамена тьютора (ассистента).

Требование к продолжительности демонстрационного экзамена

Продолжительность демонстрационного экзамена (не более) ²	4:00:00
--	----------------

Требования к содержанию³

№ п/п	Модуль задания ⁴ (вид деятельности, вид профессиональной деятельности)	Перечень оцениваемых ПК (ОК)	Перечень оцениваемых умений и навыков / практического опыта
1	2	3	4
1.	Реализация агротехнологий различной интенсивности	ПК Определять качество продукции растениеводства.	иметь практический опыт: -подготовки семян (посадочного материала) к посеву (посадке);

² В академических часах

³ В соответствии с ФГОС СПО.

⁴ Наименование модуля задания совпадает с видом профессиональной деятельности (ФГОС СПО).

			<p>уметь:</p> <ul style="list-style-type: none"> -определять качество семян; - определять вредителей и болезни сельскохозяйственных культур по морфологическим признакам, характеру повреждений и поражений растений; - определять нормы, сроки и способы посева и посадки; - оценивать качество полевых работ; - составлять агротехническую часть технологической карты возделывания полевых культур; - определять биологический урожай и анализировать его структуру
2.	Защита почв от эрозии и дефляции, воспроизводство их плодородия	ПК Повышать плодородие почв.	<p>иметь практический опыт:</p> <ul style="list-style-type: none"> - подготовки и внесения удобрений; корректировки доз удобрений в соответствии с учетом плодородия почв; - корректировки доз удобрений в соответствии с учетом плодородия почв; <p>уметь:</p> <ul style="list-style-type: none"> - определять основные типы почв по морфологическим признакам; -рассчитывать нормы удобрений под культуры в системе севооборота хозяйства на запланированную урожайность; - читать почвенные карты и проводить

			<p>начальную бонитировку почв; - проектировать систему обработки почвы в различных севооборотах; - читать схемы севооборотов, характерных для данной зоны, переходные и ротационные таблицы; - проектировать систему обработки почвы в различных севооборотах; - разрабатывать мероприятия по воспроизводству плодородия почв</p>
--	--	--	---

Требования к оцениванию

Максимально возможное количество баллов	100
---	------------

№ п/п	Модуль задания (вид деятельности, вид профессиональной деятельности)	Критерий оценивания ⁵	Баллы
1	2	3	4
1	Реализация агротехнологий различной интенсивности	Определение качества продукции растениеводства	50,00
2	Защита почв от эрозии и дефляции, воспроизводство их плодородия	Повышение плодородия почв	50,00
Итого			100,00

⁵ Формулировка критерия оценивания совпадает с наименованием профессиональной (общей) компетенции и начинается с отглагольного существительного.

Рекомендуемая схема перевода результатов демонстрационного экзамена из стобалльной шкалы в пятибалльную:

Оценка (пятибалльная шкала)	«2»	«3»	«4»	«5»
1	2	3	4	5
Оценка в баллах (стобалльная шкала)	0,00 – 19,99	20,00 – 39,99	40,00 – 69,99	70,00 – 100,00

1.2. Перечень оборудования и оснащения, расходных материалов, средств обучения и воспитания

Перечень оборудования

№ п/п	Наименование оборудования	Минимальные характеристики
1	2	3
1	Стол лабораторный	Критически важные характеристики отсутствуют
2	Стул лабораторный	Сиденье обтянуто искусственной кожей
3	Умывальник металлический	Конструкция умывальника сборная, состоит из бака с металлическим шаровым краном и тумбы
4	Весы лабораторные	Максимальная нагрузка 300 грамм
5	Иономер лабораторный в комплекте с электродами	Измеряемая величина: рХ -20,000... 20,000*, рН -1,000... 14,000*, Еh (ЭДС) -3000,0... 3000,0 мВ, сХ 10-6..100* г/л, г/кг, моль/л, моль/л экв, Т -20,0... 150,0*°С
6	рН-метр лабораторный	Диапазон измерения рН/мВ: 0.00... 14,00/ -1999... 1999. Точность измерения рН/мВ: ±0,01/ ±1
7	Магнитная мешалка	Предназначена для приготовления обычных растворов, суспензий, эмульсий

Перечень инструментов

№ п/п	Наименование инструментов	Минимальные характеристики
1	2	3
1	Доска разборная для зерна	Размер рабочей поверхности 335 x 235 мм. Габаритные размеры 405 x 305 мм.
2	Линейка деревянная	Длина линейки 30 см, 50 см
3	Совочек для зерна	Общая длина-95 мм, высота-20 мм, ширина у основания-47 мм, длина ручки-43 мм
4	Шпатель зерновой	Длина нижней части-45 мм, высота-95 мм, толщина-1 мм

5	Розетки	Розетка для образцов зерна 100 оцинкованная
6	Пинцет	Пинцет лабораторный, длина-124 мм
7	Ступка и пестик	Фарфоровая ступка № 4, ГОСТ 9147-80.
8	Комплект сит СП для почвы	Размер ячейки, мм: 0,1; 0,25; 0,5; 1; 2. Тип просеивающего элемента: 0,1... 0,5 сетка. Материал просеивающего элемента: нержавеющая сталь. Размер обечайки, мм: 120. Высота обечайки, мм: 38.
9	Комплект сит для зерновых культур	Набор лабораторных сит с продолговатыми округленными отверстиями: 1,00x20,0 мм, 1,70x20,0 мм, 1,80x20,0 мм, 1,90x20,0 мм, 2,00x20,0 мм, 2,20x20,0 мм, 2,50x20,0 мм, 2,80x20,0 мм, 3,55x20,0 мм, сито с круглыми отверстиями диаметром 4,50 мм; поддон; крышка.
10	Часы песочные	1-минутные
11	Мерный цилиндр	Стеклянный мерный цилиндр на пластиковом основании объемом 100 мл
12	Стакан химический	Стакан лабораторный объемом 50 мл и 100 мл
13	Стеклянная палочка	Палочка из стекла. L = 220 мм, d = 5 мм. Разработана для перемешивания вязких растворов
14	Калькулятор	Калькулятор настольный – электронное вычислительное устройство для выполнения операции или алгебраическими формами
15	Аптечка	Универсальная
16	Огнетушитель	Порошковый

Перечень расходных материалов

№ п/п	Наименование расходных материалов	Минимальные характеристики
1	2	3
1	Зерно пшеницы	Критически важные характеристики отсутствуют
2	Пакеты бумажные для навесок и отхода семян	Критически важные характеристики отсутствуют
3	Моющее средство для рук	Критически важные характеристики отсутствуют
4	Бумажные полотенца	Критически важные характеристики отсутствуют
5	Мешки для мусора	Критически важные характеристики отсутствуют
6	Универсальная медицинская аптечка	Критически важные характеристики отсутствуют
7	Салфетки влажные	Критически важные характеристики отсутствуют
8	Перчатки виниловые	Критически важные характеристики отсутствуют
9	Набор для уборки (совок и	Совок и щетка с длинной ручкой, материал

	щетка)	пластик
10	Корзина для мусора	Критически важные характеристики отсутствуют
11	Образцы почв	Слой педосферы Земли, содержащий смесь органических веществ, минералов, газов и жидкостей, которые поддерживают существование биологических форм жизни
12	Дистиллированная вода	Дистиллированная вода - очищенная вода, практически не содержащая примесей и посторонних включений, в РФ нормируется на основании ГОСТ 6709-72 «Вода дистиллированная»
13	Квасцы алюмокалиевые	Наиболее распространены алюмокалиевые и хромокалиевые квасцы
14	Бумага фильтровальная	Бумага должна быть изготовлена в соответствии с требованиями стандарта по технологическим регламентам
15	Раствор калия хлористого концентрации 1 моль/дм ³	Раствор калий хлористый (KCl) для хранения электродов. Данный раствор позволяет существенно продлить срок службы рН и ОВП (ORP) электродов. Мы рекомендуем его приобретать даже с приборами, у которых производителем предусмотрено сухое хранение электродов (в основном бытовые серии), а в некоторых случаях без него вообще запрещено эксплуатировать приборы (когда влажное хранение предусмотрено заводом-изготовителем)
16	Электрод	Лабораторный нитрат-селективный электрод с ПВХ-мембраной. Определяемый ион: NO ₃ - Температурный диапазон: 5.. 50 °С. Диапазон измерений, моль/л: 5×10 ⁻¹ ... 5×10 ⁻⁵ М

1.3. План застройки площадки демонстрационного экзамена

План застройки площадки представлен в приложении к настоящему тому № 1 оценочных материалов демонстрационного экзамена базового уровня.

Требования к застройке площадки

№ п/п	Наименование	Технические характеристики
1	2	3
1.	Вентиляция	-
2.	Полы	Полы не должны иметь дефектов и повреждений и должны быть выполненными из материалов, допускающих влажную обработку и дезинфекцию
3.	Освещение	Должно быть не ниже рекомендованных норм

		действующих стандартов
4.	Электричество	-
5.	Водоснабжение	-
6.	Отходы	-
7.	Температура	Должно соответствовать требованиям действующих стандартов

1.4. Требования к составу экспертных групп

Количественный состав экспертной группы определяется образовательной организацией, исходя из числа сдающих одновременно демонстрационный экзамен выпускников. Один эксперт должен иметь возможность оценить результаты выполнения задания выпускников в полной мере согласно критериям оценивания.

Количество главных экспертов на демонстрационном экзамене	1
Минимальное (рекомендованное) количество экспертов на 1 выпускника	1
Минимальное (рекомендованное) количество экспертов на 5 выпускников	3

1.5. Инструкция по технике безопасности

1. Технический эксперт под подпись знакомит главного эксперта, членов экспертной группы, выпускников с требованиями охраны труда и безопасности производства.

2. Все участники демонстрационного экзамена должны соблюдать установленные требования по охране труда и производственной безопасности, выполнять указания технического эксперта по соблюдению указанных требований.

Инструкция:

Перед началом демонстрационного экзамена участники должны одеть халат.

На территории площадки запрещается хранить личную верхнюю одежду, хранить и принимать пищу, а также курить.

Запрещается использовать для работы приборы с нарушенной электроизоляцией, другое оборудование, представляющее опасность. Обо всех неисправностях электрооборудования необходимо немедленно сообщить эксперту.

Запрещается пользоваться инструментом, приспособлениями и оборудованием, безопасному обращению с которым он обучен.

Каждый участник должен работать на закрепленном за ним рабочем месте. Рабочее место запрещается загромождать склянками с реактивами, ненужными в данный момент приборами, посудой, посторонними предметами, в том числе личными вещами участника.

Во время работы следует соблюдать тишину, порядок и чистоту, не допускать торопливости, беспорядочности и неряшливости.

Запрещается посещения участников во время демонстрационного экзамена, посторонними лицами, а также отвлечение конкурсантов посторонними делами и разговорами.

Участникам запрещается работать в учебной лаборатории в отсутствие эксперта, а также в неустановленное время без разрешения эксперта.

Категорически запрещается выполнять экспериментальные работы, не связанные с заданием.

Не допускаются работы на неисправном оборудовании, с неисправными приборами, приспособленными, фиксационными устройствами на неисправных столах.

Аппаратура, приборы, оборудование, инструментарий должны находиться в чистоте, что является проявлением высокой профессиональной культуры.

Перед тем, как приступить к работе, проверяются: исправность аппаратов, приборов, инструментов и других устройств. Работа допускается только с использованием исправных аппаратов, приборов, инструментов и других устройств.

Перед началом работы тщательно проверить исправность оборудования, приборов, подготовить необходимые растворы.

Сообщить эксперту о замеченных неисправностях приборов и оборудования.

Участник демонстрационного экзамена должен знать местонахождение медицинской аптечки, правильно пользоваться медикаментами. Знать инструкцию по оказанию медицинской помощи пострадавшим и уметь оказать медицинскую помощь.

По окончании работы участник экзамена должен убрать своё рабочее место. Выключить воду, отключить от сети электроприборы, аппараты, использованные при работе.

1.6. Образец задания

Модуль 1: Реализация агротехнологий различной интенсивности и первичная обработка продукции растениеводства

РАБОЧАЯ КАРТОЧКА

ФИО _____

Группа _____

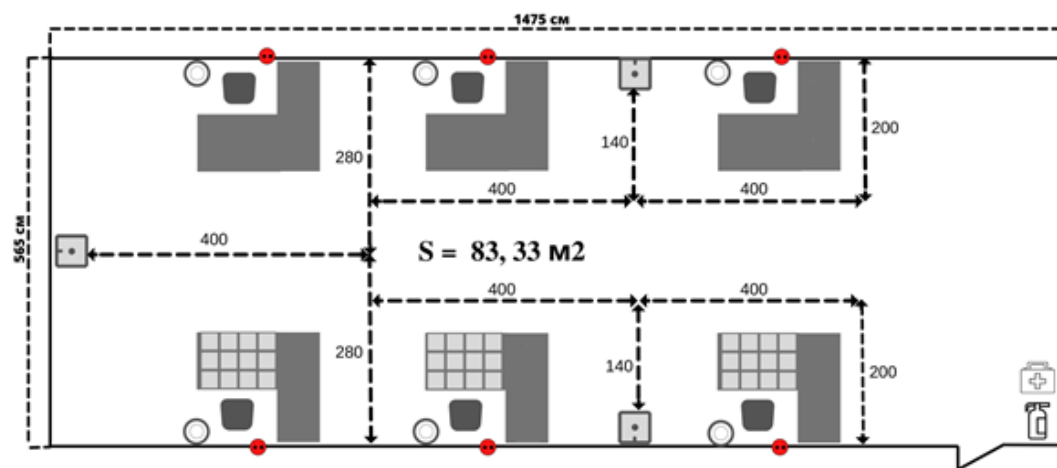
Дата _____

ОПРЕДЕЛЕНИЕ АГРОХИМИЧЕСКИХ СВОЙСТВ

Образец	Навеска, г	Количество экстрагирующего раствора КСl	Показание прибора рН метра	Группировка почвы
Образец	Навеска, г	Количество экстрагирующего раствора 1-% алюмокалиевых квасцов	Показание прибора иономера	Содержание N-NO₃, кг/мг почвы

Агрохимическая оценка почвы _____

План застройки площадки



УСЛОВНЫЕ ОБОЗНАЧЕНИЯ

